

T.C.  
ŞEHİTKÂMİL KAYMAKAMLIĞI  
BEHİYE REŞAT KALEOĞLU İLKOKULU MÜDÜRLÜĞÜ



**2024-2028**  
**STRATEJİK PLÂNI**

## İSTİKLALMARŞI

Korkma, sönmez bu şafaklarda yüzen al sancak;  
Sönmeden yurdumun üstünde tüten en son ocak.  
O benim milletimin yıldızıdır, parlayacak;  
O benimdir, o benim milletimindir ancak.

Çatma, kurban olayım, çehreni ey nazlı hilal!  
Kahraman ırkıma bir gül! Ne bu şiddet, bu celal?  
Sana olmaz dökülen kanlarımız sonra helal...  
Hakkıdır Hakk'a tapan milletimin istiklal!

Ben ezelden beridir hür yaşadım, hür yaşarım.  
Hangi çılgın bana zincir vuracakmış? Şaşarım!  
Kükremiş sel gibiyim, bendimi çiğner, aşarım.  
Yırtarım dağları, enginlere sığmam taşarım.

Garbın afakını sarmışsa çelik zırhlı duvar,  
Benim iman dolu göğsüm gibi serhaddim var.  
Ulusun, korkma! Nasıl böyle bir imanı boğar,  
"Medeniyet!" dediğin tek dişi kalmış canavar?

Arkadaş! Yurduma alçakları uğratma sakın.  
Siper et gövdeni, dursun bu hayasızca akın.  
Doğacaktır sana va'ettiği günler Hakk'ın...  
Kim bilir, belki yarın, belki yarından da yakın.

Bastığın yerleri "toprak!" diyerek geçme, tanı:  
Düşün altındaki binlerce kefensiz yatanı.  
Sen şehit oğlusun, incitme, yazıktır atanı:  
Verme, dünyaları alsan da, bu cennet vatanı.

Kim bu cennet vatanın uğruna olmaz ki feda?  
Şüheda fışkıracak toprağı sıksan, şüheda!  
Canı, cananı bütün varımı alsın da Huda,  
Etmesin tek vatanımdan beni dünyada cüda.

Ruhumun senden, İlahi, şudur ancak emeli:  
Değmesin mabedimin göğsüne namahrem eli.  
Bu ezanlar ezanlar-ki şahadetleri dinin temeli  
Ebedi yurdumun üstünde benim inlemeli.

O zaman vecd ile bin secde eder- varsa taşım,  
Her cerihamdan, İlahi, boşanıp kanlı yaşım,  
Fışkırır ruh-ı mücerred gibi yerden na'şım;  
O zaman yükselerek arşa değer belki başım.

Dalgaları sen de şafaklar gibi ey şanlı hilal!  
Olsun artık dökülen kanlarımın hepsi helal!  
Ebediyen sana yok, ırkıma yok izmihlal:  
Hakkıdır, hür yaşamış bayrağımın hürriyet;  
Hakkıdır, Hakk'a tapan, milletimin istiklal!

Mehmet Akif ERSOY

*Öğretmenler;  
Yeni Nesil Sizin  
Eseriniz Olacaktır.*

*H. Öztürk*



## GENÇLİĞE HİTABE

Ey Türk gençliği! Birinci vazifen, Türk İstiklalini, Türk cumhuriyetini, ilelebet, muhafaza ve müdafaa etmektir.

Mevcudiyetinin ve istikbalinin yegane temeli budur. Bu temel, senin, en kıymetli hazinedir. İstikbalde dahi, seni, bu hazineden, mahrum etmek isteyecek, dahili ve harici, bedhahların olacaktır. Bir gün, istiklal ve cumhuriyeti müdafaa mecburiyetine düşersen, vazifeye atılmak için, içinde bulunacağın vaziyetin imkan ve şartlarını düşünmeyeceksin! Bu imkan ve şerait, çok namüsaıt bir mahiyette tezahür edebilir. İstiklal ve cumhuriyetine kastedecek düşmanlar, bütün dünyada emsali görülmemiş bir galibiyetin mümessili olabilirler. Cebren ve hile ile aziz vatanın, bütün kaleleri zapt edilmiş, bütün tersanelerine girilmiş, bütün orduları dağıtılmış ve memleketin her köşesi bilfiil işgal edilmiş olabilir. Bütün bu şeraitten daha elim ve daha vahim olmak üzere, memleketin dahilinde, iktidara sahip olanlar gaflet ve dalalet ve hatta hıyanet içinde bulunabilirler. Hatta bu iktidar sahipleri şahsi menfaatlerini, müstevlerin siyasi emelleriyle tevhit edebilirler. Millet, fakr u zaruret içinde harap ve bitap düşmüş olabilirler.

Ey Türk istikbalinin evladı! İşte, bu ahval ve şerait içinde dahi, vazifen; Türk istiklal ve cumhuriyetini kurtarmaktır! Muhtaç olduğun kudret, damarlarındaki asil kanda, mevcuttur!

*H. Öztürk*

## Sunuş

Çok hızlı gelişen, değişen teknolojilerle bilginin değişim sürecinde hızla değişmiş ve başarı için sistemli ve planlı bir çalışmayı kaçınılmaz kılmıştır. Sürekli değişen ve gelişen ortamlarda çağın gerekleri ile uyumlu bir eğitim öğretim anlayışını sistematik bir şekilde devam ettirebilmemiz, belirlediğimiz stratejileri en etkin şekilde uygulayabilmemiz ile mümkün olacaktır. Başarılı olmak da iyi bir planlama ve bu planın etkin bir şekilde uygulanmasına bağlıdır. Kapsamlı ve özgün bir çalışmanın sonucu hazırlanan Stratejik Plan okulumuzun çağa uyumu ve gelişimi açısından tespit edilen ve ulaşılması gereken hedeflerin yönünü doğrultusunu ve tercihlerini kapsamaktadır. Katılımcı bir anlayış ile oluşturulan Stratejik Plânın, okulumuzun eğitim yapısının daha da güçlendirilmesinde bir rehber olarak kullanılması amaçlanmaktadır.

Belirlenen stratejik amaçlar doğrultusunda hedefler güncellenmiş ve okulumuzun 2024-2028 yıllarına ait stratejik plânı hazırlanmıştır. Bu planlama; 5018 sayılı Kamu Mali Yönetimi ve Kontrol Kanunu gereği, Kamu kurumlarında stratejik planlamanın yapılması gerekliliği esasına dayanarak hazırlanmıştır. Zoru hemen başarırız, imkânsız başarılar zaman alır.

Okulumuza ait bu planın hazırlanmasında her türlü özveriye gösteren ve sürecin tamamlanmasına katkıda bulunan idarecilerimize, stratejik planlama ekiplerimize, İlçe Milli Eğitim Müdürlüğümüz Strateji Geliştirme Bölümü çalışanlarına teşekkür ediyor, bu plânın başarıyla uygulanması ile okulumuzun başarısının daha da artacağına inanıyor, tüm personelimize başarılar diliyorum.

Hüseyin İNAL  
Okul Müdürü

SUNUS

İÇİNDEKİLER

BÖLÜM I: GİRİŞ VE PLÂN HAZIRLIK SÜRECİ

BÖLÜM II: DURUM ANALİZİ

OKULUN KISA TANIRIMI

OKULUN MEVCUT DURUMU: TEMEL İSTATİSTİKLER

PAYDAŞ ANALİZİ

GZFT (GÜÇLÜ, ZAYIF, FIRSAT, TEHDİT) ANALİZİ

GELİŞİM VE SORUN ALANLARI

BÖLÜM III: MİSYON, VİZYON VE TEMEL DEĞERLER

MİSYONUMUZ

VİZYONUMUZ

TEMEL DEĞERLERİMİZ

BÖLÜM IV: AMAÇ, HEDEF VE EYLEMLER

TEMA I: EĞİTİM VE ÖĞRETİME ERİŞİM

TEMA II: EĞİTİM VE ÖĞRETİMDE KALİTENİN ARTIRILMASI

TEMA III: KURUMSAL KAPASİTE

V.BÖLÜM: MALİYETLENDİRME

EKLER:

4

5

6

7

8

13

17

20

23

23

23

24

26

27

30

34

40

41

## BÖLÜMİ: GİRİŞ ve PLAN HAZIRLIK SÜRECİ

2024-2028 dönemi stratejik plan hazırlanması süreci Üst Kurul ve Stratejik Plan Ekibinin oluşturulması ile başlamıştır. Ekip tarafından oluşturulan çalışma takvimi kapsamında ilk aşamada durum analizi çalışmaları yapılmış ve durum analizi aşamasında paydaşlarımızın plan sürecine aktif katılımını sağlamak üzere paydaş anketi, toplantı ve görüşmeler yapılmıştır.

Durum analizinin ardından geleceğe yönelim bölümüne geçilerek okulumuzun amaç, hedef, gösterge ve eylemleri belirlenmiştir. Çalışmaları yürüten ekip ve kurul bilgileri altta verilmiştir.

### STRATEJİK PLAN ÜST KURULU

Üst Kurul Bilgileri		Ekip Bilgileri	
Adı Soyadı	Unvanı	Adı Soyadı	Unvanı
Hüseyin İNAL	Okul Müdürü	Badil KILIÇ	Müdür Yardımcısı
Ahmet ALTUNBAŞ	Müdür Yardımcısı	Ayşe KARÇAK	Rehber Öğretmen
Yasemin BORAN	Öğretmen	Nurten BOZER	Öğretmen
Eylem KOÇAK	Okul Aile Birliği Başkanı	Dilek GÜZEL	Öğretmen
Cansu AYGÜN	Okul Aile Birliği Yönetim Kurulu Üyesi	Tuğba KILINÇ	Gönüllü Veli

## BÖLÜMII: DURUM ANALİZİ

Durum analizi bölümünde okulumuzun mevcut durumu ortaya konularak neredeyiz sorusuna cevap bulunmaya çalışılmıştır.

Bu kapsamda okulumuzun kısa tanıtımı, okul künyesi ve temel istatistikleri, paydaş analizi ve görüşleri ile okulumuzun Güçlü Zayıf / Fırsat ve tehditlerinin (GZFT) ele alındığı analize yer verilmiştir.

### **Okulun Kısa Tanıtımı**

Behiye Reşat Kaleoğlu İlkokulu, 2024-2028 Stratejik Planı hazırlanırken Stratejik Plan Hazırlama ekibi olarak bu alan da Müdürlüğümüzün Tarihî Gelişimi, Yasal yükümlülükleri ve Mevzuat Analizi, Faaliyet alanları – ürün ve hizmetlerin ilişkilendirilmesi, paydaş analizi ve Kurum içi ve dışı analizler yapılmıştır.



## BEHİYE REŞAT KALEOĞLU İLKOKULU

Okulumuz, 28.04.1986 tarihinde, Gaziantep Belediyesi'nin hibe etmiş olduğu arsa üzerine hayırsever iş adamı Reşat KALEOĞLU tarafından “**Kendi Okulunu Kendin Yap**” kampanyası çerçevesinde yaptırılarak 1987-1988 eğitim - öğretim yılında faaliyetlerine başlamıştır. Diğer katlar merhumun küçük oğlu M. Reşat KALEOĞLU tarafından yaptırılmıştır. Okulumuz adını Reşat KALEOĞLU ve eşi Behiye KALEOĞLU'ndan almaktadır. Okulumuz 1997 yılında yurt genelinde kesintisiz 8 yıllık zorunlu eğitim öğretim sistemine geçilmesi neticesinde Behiye Reşat Kaleoğlu İlköğretim Okulu adını almıştır. Okulumuz daha sonra yurt genelinde 4+4+4 on iki yıllık zorunlu eğitim sistemine geçilmesi nedeniyle, 2012-2013 eğitim - öğretim yılında ilkokula dönüşerek Behiye Reşat Kaleoğlu İlkokulu adını almıştır. Okulumuz halen ilkokul olarak eğitim-öğretim faaliyetlerine devam etmektedir.

Isınmada doğalgaz kullanılmaktadır. Geceleri aydınlatma için 4 sokak lambası ve 4 projektör lamba ile aydınlatılmaktadır. Su şebekeden gelmekte su deposu bulunmakta olup, kanalizasyonu mevcuttur. 24 saat kayıt yapan güvenlik kameraları mevcuttur.

Okulumuz toplamda 7148 metrekare olup, 3948 metrekaresi bina alanı, 3170 metrekaresi ise bahçe alanıdır. İhata duvarımız mevcut olup, bahçemiz çimlendirilip ağaçlandırılmıştır.

Okulumuz çevre ile iyi ilişkiler içerisinde olup okul-veli-öğrencilerle birlikte başarının artırılması için işbirliği yapılmaktadır. Okulumuzun tüm öğretmenleri, olarak öğrencilerimizin iyi bir geleceğe sahip olması için çözümün eğitim olmasına inanıyoruz ve bu yönde gayret gösteriyoruz.

Okulumuzun bina durumu ve özellikleri bakımından okul binası betonarme şeklinde yapılmış olup zeminle birlikte üç katlıdır. Zemin katta: Derslikler, Kantin, Rehberlik odası, öğrenci tuvaletleri, Hizmetli dinlenme odası, kazan dairesi, Taekwondo salonu, 2.Katta Müdür ve Müdür Yardımcısı Odaları, Öğretmenler Odası, Toplantı salonu ve Derslikler, 3.Katta ise Rehberlik Salonu, Kütüphane ve Derslikler, bulunmaktadır. Okulumuzun bahçesi oldukça geniş olup spor sahaları bulunmaktadır. Bahçe ihata duvarı yapılmış olup zaman zamanda onarılarak bahçenin bakımı ve güvenliği sağlanmaktadır.

**Okulun Mevcut Durumu: Temel İstatistikler**

## Okul Künyesi

Okulumuzun temel girdilerine ilişkin bilgiler altta yer alan okul künyesine ilişkin tabloda yer almaktadır.

**Temel Bilgiler Tablosu-Okul Künyesi**

İli: GAZİANTEP		İlçesi: ŞEHİTKÂMİL			
Adres:	PANCARLI MAH. CEMİL CAHİT GÜZELBEY CADDESİ NO:9 ŞEHİTKÂMİL/GAZİANTEP	Coğrafi Konum (link):	<a href="https://goo.gl/maps/LUNpG5x9umK2">https://goo.gl/maps/LUNpG5x9umK2</a>		
Telefon Numarası:	0 342 3222025	Faks Numarası:			
e-Posta Adresi:	<a href="mailto:734703@meb.k12.tr">734703@meb.k12.tr</a>	Web sayfası adresi:	<a href="https://brkaleoglu.meb.k12.tr">https://brkaleoglu.meb.k12.tr</a>		
Kurum Kodu:	734703	Öğretim Şekli:	Tekli Eğitim		
Okulun Hizmete Giriş Tarihi: 1987		Toplam Çalışan Sayısı	31		
Öğrenci Sayısı:	Kız	309	Öğretmen Sayısı	Kadın	18
	Erkek	301		Erkek	8
	Toplam	610		Toplam	26
Derslik Başına Düşen Öğrenci Sayısı	30,5	Şube Başına Düşen Öğrenci Sayısı	30,5		
Öğretmen Başına Düşen Öğrenci Sayısı	30,5	Şube Başına 30'dan Fazla Öğrencisi Olan Şube Sayısı	8		
Öğrenci Başına Düşen Toplam Gider Miktarı	250,00 TL	Öğretmenlerin Kurumdaki Ortalama Görev Süresi	15 yıl		



## Çalışan Bilgileri

Okulumuzun çalışanlarına ilişkin bilgiler altta yer alan tabloda belirtilmiştir.

### Çalışan Bilgileri Tablosu

Unvan*	Erkek	Kadın	Toplam
Okul Müdürü ve Müdür Yardımcısı	3	0	3
Sınıf Öğretmeni	6	14	20
Branş Öğretmeni	0	1	1
Rehber Öğretmen	0	2	2
İdari Personel	0	0	0
Yardımcı Personel	0	1	1
Güvenlik Personeli	0	0	0
<b>Toplam Çalışan Sayıları</b>	<b>9</b>	<b>18</b>	<b>27</b>

Okulumuz Bina ve Alanları

Okulumuzun binası ile açık ve kapalı alanlarına ilişkin temel bilgiler altta yer almaktadır.

Okul Yerleşkesine İlişkin Bilgiler

<b>Okul Bölümleri</b>		<b>Özel Alanlar</b>	<b>Var</b>	<b>Yok</b>
Okul Kat Sayısı	3	Çok Amaçlı Salon		X
Derslik Sayısı	20	Çok Amaçlı Saha		X
Derslik Alanları(m <sup>2</sup> )	45 m <sup>2</sup>	Kütüphane	X	
Kullanılan Derslik Sayısı	20	Fen Laboratuvarı		X
Şube Sayısı	20	Bilgisayar Laboratuvarı		X
İdari Odaların Alanı(m <sup>2</sup> )	18,50 m <sup>2</sup>	İş Atölyesi		X
Öğretmenler Odası(m <sup>2</sup> )	54 m <sup>2</sup>	Beceri Atölyesi		X
Okul Oturum Alanı (m <sup>2</sup> )	3948 m <sup>2</sup>	Pansiyon		X
Okul Bahçesi (Açık Alan)( m <sup>2</sup> )	3170 m <sup>2</sup>			
Okul Kapalı Alan(m <sup>2</sup> )	3948 m <sup>2</sup>			
Sanatsal, bilimsel ve sportif amaçlı toplam alan (m <sup>2</sup> )	0			
Kantin(m <sup>2</sup> )	26 m <sup>2</sup>			
Tuvalet Sayısı	18			
<b>Diğer( ..... )</b>				

**SINIF VE ÖĞRENCİ BİLGİLERİ**

Okulumuzda yer alan sınıfların öğrenci sayıları alttaki tabloda verilmiştir.

SINIFI	Kız	Erkek	Toplam	SINIFI	Kız	Erkek	Toplam
1/A SINIFI	17	16	33	3/A SINIFI	15	13	28
1/B SINIFI	16	17	33	3/B SINIFI	19	14	33
1/C SINIFI	15	17	32	3/C SINIFI	14	16	30
1/D SINIFI	17	15	32	3/D SINIFI	13	16	29
1/E SINIFI	16	16	32	3/E SINIFI	14	14	28
<b>1.SINIFLAR TOPLAM</b>	<b>85</b>	<b>78</b>	<b>163</b>	<b>3.SINIFLAR TOPLAM</b>	<b>73</b>	<b>78</b>	<b>151</b>
2/A SINIFI	11	10	21	4/A SINIFI	13	18	31
2/B SINIFI	14	14	28	4/B SINIFI	15	15	30
2/C SINIFI	12	12	24	4/C SINIFI	17	15	32
2/D SINIFI	16	18	34	4/D SINIFI	16	19	35
2/E SINIFI	14	14	28	4/E SINIFI	14	18	32
<b>2.SINIFLAR TOPLAM</b>	<b>67</b>	<b>68</b>	<b>135</b>	<b>4.SINIFLAR TOPLAM</b>	<b>73</b>	<b>87</b>	<b>160</b>
				<b>GENEL TOPLAM</b>	<b>298</b>	<b>311</b>	<b>609</b>

## Donanım ve Teknolojik Kaynaklarımız

Teknolojik kaynaklar başta olmak üzere okulumuzda bulunana çalıřırdurumdaki donanım malzemesine ilişkin bilgiye alttaki tabloda yer verilmiştir.

### Teknolojik Kaynaklar Tablosu

Akıllı Tahta Sayısı	20	TV Sayısı	3
Masaüstü Bilgisayar Sayısı	5	Yazıcı Sayısı	5
Taşınabilir Bilgisayar Sayısı	3	Fotokopi Makinesi Sayısı	2
Projeksiyon Sayısı	8	İnternet Bağlantı Hızı	16 Mbps

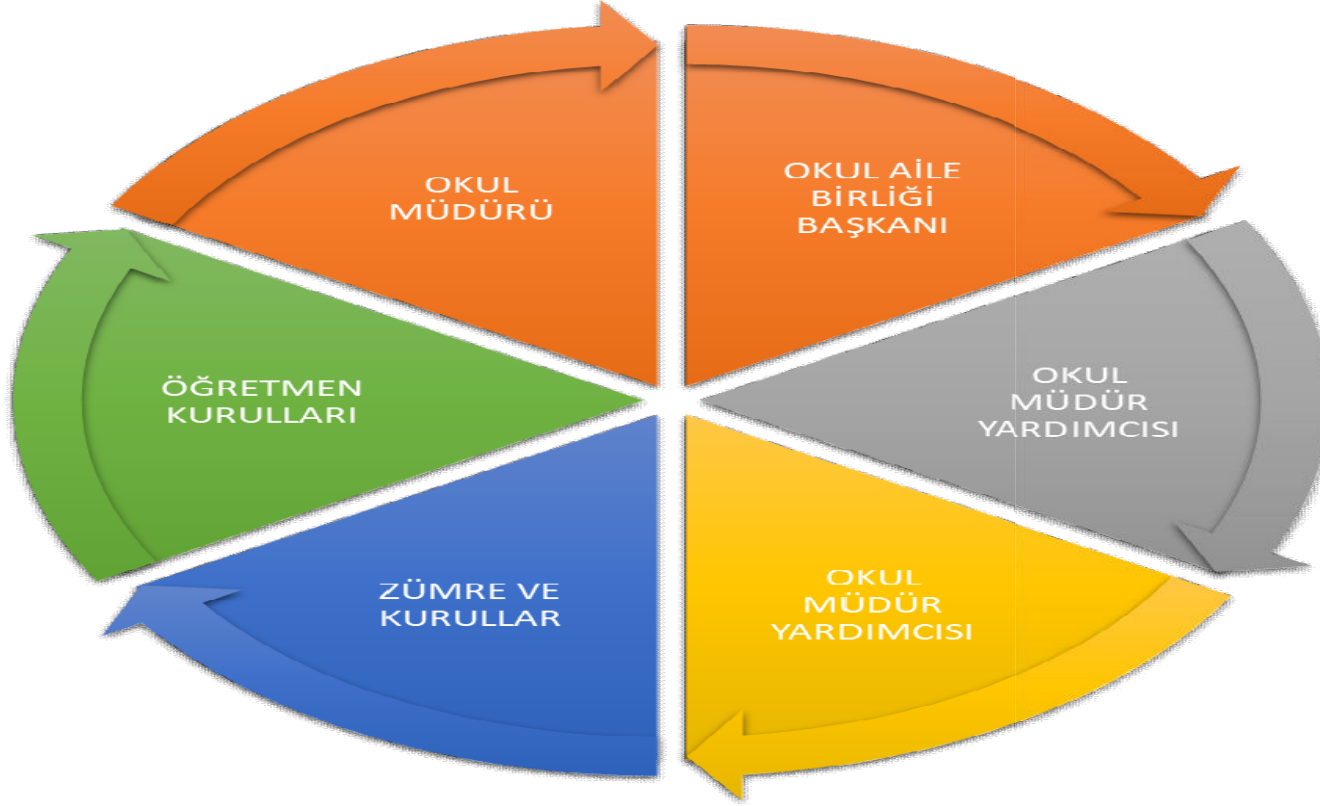
### Gelir ve Gider Bilgisi

Okulumuzun genel bütçe ödenekleri, okula ile birliğı gelirleri ve diğerkatkılarda dâhil olmak üzere gelir ve giderlerine ilişkin soniki yıl gerçekleşme bilgileri alttaki tabloda verilmiştir.

Yıllar	Gelir Miktarı	Gider Miktarı
2022	123.110,99 TL	86.522,50 TL
2023	264.681,79 TL	145.948,79 TL
2024		

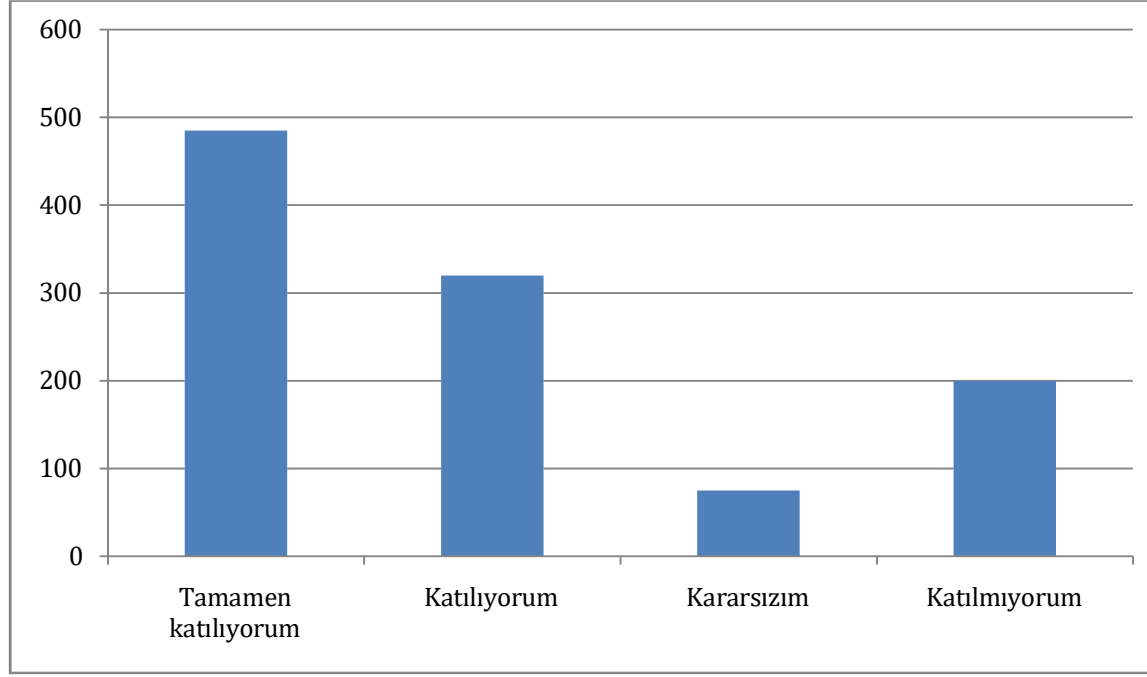
## PAYDAŞ ANALİZİ

Kurumumuzun temel paydaşları öğrenci, veli ve öğretmen olmakla birlikte eğitimin dışsal etkisi nedeniyle okul çevresinde etkileşim içinde bulunan geniş bir paydaş kitlesi bulunmaktadır. Paydaşlarımızın görüşleri anket, toplantı, dilek ve istek kutuları, elektronik ortamda iletilen önerilerde dâhil olmak üzere çeşitli yöntemlerle sürekli olarak alınmaktadır.



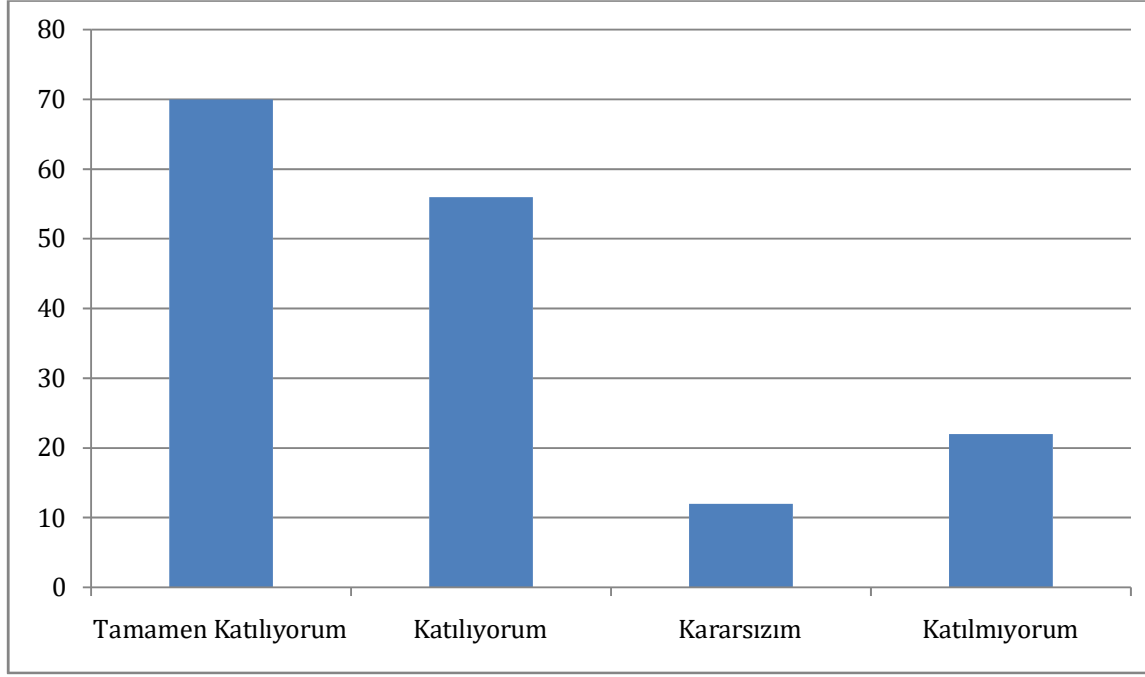
Paydaş anketlerine ilişkin ortaya çıkan temel sonuçlara altta yer verilmiştir:

## Öğrenci Anketi Sonuçları:



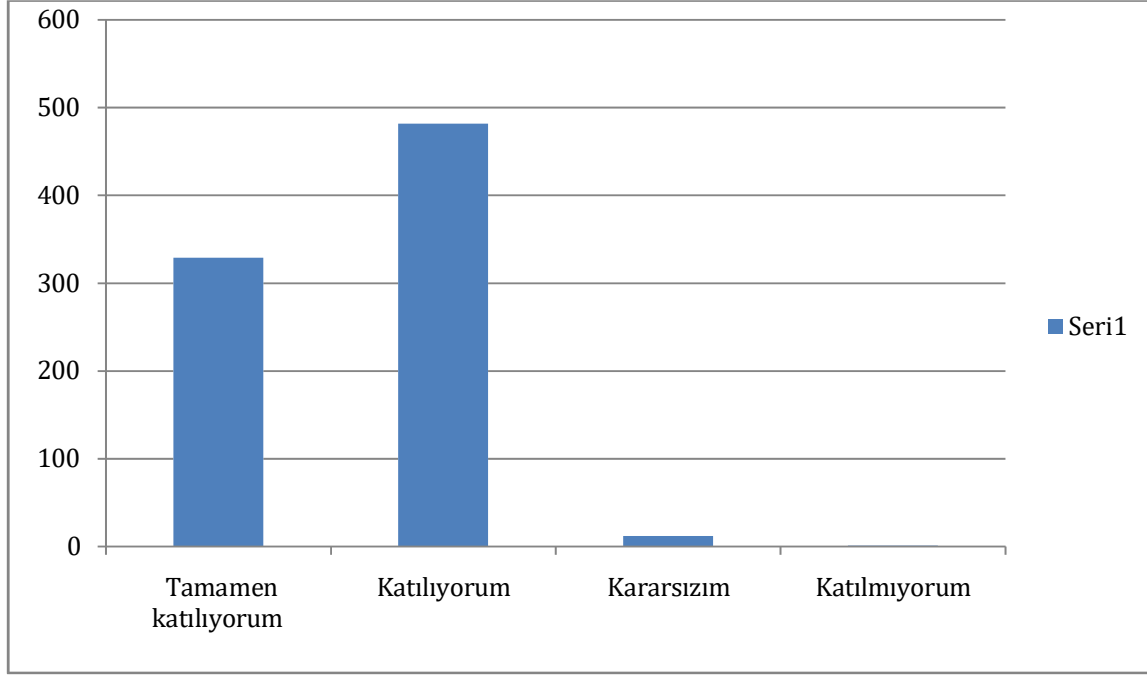
Behiye Reşat Kaleoğlu İlkokuluna ankete katılan 140 öğrenci üzerinden; 54 maddelik anket düzenlenmiştir. Anket tam puanı 1080 olup bunun üzerinden 485 puan Tamamen Katılıyorum, 320 puan katılıyorum, 75 puan Kararsızım, 200 puan katılmıyorum sonucu çıkmıştır

## Öğretmen Anketi Sonuçları:



Behiye Reşat Kaleoğlu İlkokulu 24 öğretmen ve 3 idareci olmak üzere 27 öğretmen üzerinden; 40 maddelik anket düzenlenmiştir. Anket tam puanı 160 olup bunun üzerinden 70 puan Tamamen Katılıyorum, 56 puan katılıyorum, 12 puan Kararsızım, 22 puan katılmıyorum sonucu çıkmıştır.

## Veli Anketi Sonuçları:



Behiye Reşat KALEOĞLU İlkokulu katılan 103 veli üzerinden; 52 maddelik anket düzenlenmiştir. Anket tam puanı 824 olup bunun üzerinden puan Tamamen Katılıyorum 329 puan, katılıyorum 482 puan, Kararsızım 12 puan, katılmıyorum 1 puan sonucu çıkmıştır.



## GZFT(Güçlü, Zayıf, Fırsat, Tehdit) Analizi

Okulumuzun temel istatistiklerinde verilen okul künyesi, çalışan bilgileri, bina bilgileri, teknolojik kaynak bilgileri ve gelir gider bilgileri ile paydaş anketleri sonucunda ortaya çıkan sorun ve gelişime açık alanlar iç ve dış faktör olarak değerlendirilerek GZFT tablosunda belirtilmiştir. Dolayısıyla olguyu belirten istatistikler ile algıyı ölçen anketlerden çıkan sonuçlar tek bir analizde birleştirilmiştir.

Kurumun güçlü ve zayıf yönleri donanım, malzeme, çalışan, iş yapma becerisi, kurumsal iletişim gibi çok çeşitli alanlarda kendisinden kaynaklı olan güçlülükleri ve zayıflıkları ifade etmektedir ve ayrımda temel olarak okul müdürü/müdürlüğü kapsamında bakılarak iç faktör ve dış faktör ayrımı yapılmıştır.

### İçsel Faktörler

#### Güçlü Yönler

Öğrenciler	İlimizde mezunlarımızın gidebilecekleri iyi ortaokulların bulunması
Çalışanlar	Sosyo-Ekonomik seviyesi yüksek bir yerleşim bölgesinde çalıştıkları için temizlik ve diğer kuralları kolay kabul eden bir öğrenci grubu ile çalıştıkları için daha az yorulmaktadırlar.
Veliler	Tecrübeli eğitim-öğretim kadrosuna sahip bir ekibe çocuklarını teslim ediyorlar.
Bina ve Yerleşke	Az katlı bir okul olduğu için öğrencilerin sınıflara ulaşımı kolaydır.
Donanım	Her sınıfımızda akıllı tahta bulunmaktadır.
Bütçe	Okulun temel ihtiyaçları için okul-veli işbirliği ile birçok problem kolaylıkla çözülebiliyor.
Yönetim Süreçleri	Veli ve mahalle halkı ile uyumlu bir yönetim süreci mevcuttur.
İletişim Süreçleri	Okul İdaresi, Öğretmen ve Veli arasında işbirliğine dayalı bir iletişim mevcuttur.

#### Zayıf Yönler

Öğrenciler	<ul style="list-style-type: none"><li>Okul çıkış kapısının trafik açısından yoğun bir caddeye açılması.</li></ul>
Çalışanlar	<ul style="list-style-type: none"><li>Okul binası eski olduğu için yoğun bir tamirat ve temizlik işi vardır.</li></ul>
Veliler	<ul style="list-style-type: none"><li>Velilerin ders saatlerinde dersin işleyişini etkileyecek şekilde sınıflara girme talepleri.</li></ul>
Bina ve Yerleşke	<ul style="list-style-type: none"><li>Asansörünün olmaması</li></ul>
Donanım	<ul style="list-style-type: none"><li>Konferans salonunun olmaması</li><li>Okulun spor salonunun olmaması</li></ul>
Bütçe	<ul style="list-style-type: none"><li>Okul bütçesinin yeterli olmaması</li></ul>
Yönetim Süreçleri	<ul style="list-style-type: none"><li>Yönetim olarak paydaşlardan yeterli ve zamanında destek alınmaması</li></ul>
İletişim Süreçleri	<ul style="list-style-type: none"><li>Yönetim olarak paydaşlardan yeterli ve zamanında destek alınmaması</li></ul>

## Dışsal Faktörler Fırsatlar

Politik	• Gaziantep gibi bir şehirde yaşamının avantajları yeri gelince kullanılmaktadır
Ekonomik	• Sosyo-Ekonomik yönü güçlü velilerin yaşadığı bir bölgede olmanın avantajları mevcuttur.
Sosyolojik	• Çok farklı kültürlerden gelen aile sayısının az olması.
Teknolojik	• Teknolojik araç-gereçlerden azami derecede faydalanan bir eğitim-öğretim ekibinin olması.
Mevzuat-Yasal	• Mevzuat hükümlerine uyum konusunda hızlı bir adaptasyon ortamı mevcuttur.
Ekolojik	• Doğalgazın yakıt olarak kullanılması, çevrenin atık bilinci ekolojik sıkıntıları avantaja dönüştürmektedir.

## Tehditler

Politik	Kalabalık bir şehirde yaşamının ulaşım açısından hayatı olumsuz etkilemesi,
Ekonomik	Öğrenci velilerinin okulun giderlerine katkıda istekli olmamaları.
Sosyolojik	Düzensiz göçün beraberinde getirdiği uyum zorlukları,
Teknolojik	Teknoloji kullanımında bağımlılık riskleri,
Mevzuat-Yasal	Mevzuatın mahalli uygulamada getirdiği zorluklar,
Ekolojik	Çevre bilinci sadece temizlik olarak algılanması, diğer etmenlerin göz ardı edilmesi.

## Gelişim ve Sorun Alanları

Gelişim ve sorun alanları analizi ile GZFT analizi sonucunda ortaya çıkan sonuçların planın geleceğe yönelim bölümü ile ilişkilendirilmesi ve buradan hareketle hedef, gösterge ve eylemlerin belirlenmesi sağlanmaktadır.

Gelişim ve sorun alanları ayrımında eğitim ve öğretim faaliyetlerine ilişkin üç temel tema olan Eğitime Erişim, Eğitimde Kalite ve kurumsal Kapasite kullanılmıştır. Eğitime erişim, öğrencinin eğitim faaliyetine erişmesi ve tamamlamasına ilişkin süreçleri; Eğitimde kalite, öğrencinin akademik başarısı, sosyal ve bilişsel gelişimi ve istihdamı da dâhil olmak üzere eğitim ve öğretim sürecinin hayata hazırlama evresini; Kurumsal kapasite ise kurumsal yapı, kurum kültürü, donanım, bina gibi eğitim ve öğretim sürecine destek mahiyetinde olan kapasiteyi belirtmektedir.

<b>Eğitime Erişim</b>	<b>Eğitimde Kalite</b>	<b>Kurumsal Kapasite</b>
Okullaşma Oranı	Akademik Başarı	Kurumsal İletişim
Okula Devam/ Devamsızlık	Sosyal, Kültürel ve Fiziksel Gelişim	Kurumsal Yönetim
Okula Uyum, Oryantasyon	Sınıf Tekrarı	Bina ve Yerleşke
Özel Eğitime İhtiyaç Duyan Bireyler	İstihdam Edilebilirlik ve Yönlendirme	Donanım
Yabancı Öğrenciler	Öğretim Yöntemleri	Temizlik, Hijyen
Hayat boyu Öğrenme	Ders araç gereçleri	İş Güvenliği, Okul Güvenliği

Gelişim ve sorun alanlarına ilişkin GZFT analizinden yola çıkılarak saptamalar yapılırken yukarıdaki tabloda yer alan ayrımında belirtilen temel sorun alanlarına dikkat edilmesi gerekmektedir.

## Gelişim ve Sorun Alanlarımız

<b>1. EĞİTİM VE ÖĞRETİME ERİŞİM</b>	
1	Oryantasyon çalışmalarının çeşitlendirilmesi, okul öncesi eğitimin yaygınlaştırılması
2	Özel eğitime ihtiyaç duyan bireylerin uygun eğitime erişimi

<b>2. EĞİTİM VE ÖĞRETİMDE KALİTE</b>	
1	Öğrencilerin becerilerine uygun kaliteli eğitim ortamı oluşturulması
2	Öğrenci gelişimini destekleyici rehberlik faaliyetleri
3	Öğretmenlere yönelik hizmet içi eğitimler
4	Eğitim öğretim sürecinde sanatsal, sportif ve kültürel faaliyetler
5	Eğitimde farklı yöntem ve tekniklerin kullanılması
6	Okul öncesi eğitimde materyal kullanımı
7	Eğitimi destekleyecek ve geliştirecek projeler geliştirme

## **3.TEMA: KURUMSAL KAPASİTE**

1	Kurum içi iletişimi güçlendirecek etkinlikler yapılması
2	Demokratik yönetim anlayışının geliştirilmesi
3	Öğretmenlere yönelik fiziksel alanların oluşturulması
4	Donanım ve finansal kaynakların daha iyi yönetilmesi
5	İş güvenliği ve sivil savunma bilincinin oluşturulması
6	Servis yolunun güvenliğinin sağlanması

## BÖLÜM III: MİSYON, VİZYON VE TEMEL DEĞERLER

Okul Müdürlüğümüzün Misyon, vizyon, temel ilke ve değerlerinin oluşturulması kapsamında öğretmenlerimiz, öğrencilerimiz, velilerimiz, çalışanlarımız ve diğer paydaşlarımızdan alınan görüşler, sonucunda stratejik plan hazırlama ekibi tarafından oluşturulan Misyon, Vizyon, Temel Değerler; Okulumuz üst kuruluna sunulmuş ve üst kurul tarafından onaylanmıştır.

### MİSYONUMUZ

Biz Behiye Reşat Kaleoğlu İlkokulu idareci ve öğretmenleri olarak, bütün öğrencilerin öğrenmeyi öğrenmelerini sağlamak, becerili ve kendine güvenen bireyler olarak yetişmelerine fırsat tanımak ve onlara 21. yüzyılın gelişen ihtiyaçlarına cevap verebilecek beceriler kazandırmak için varız.

### VİZYONUMUZ

Kendini sürekli yenileyen, okuyan, inceleyen, araştıran nesillerin yetiştiği: bütün öğrencilerin hayata ve bir üst öğrenime hazırlandığı; dünü bugüne, bugünü yarına bağlayan köprülerin kurulduğu yönetici, öğretmen, personel, öğrenci ve velilerin elbirliği ile çevrede, ilçede, ilde ve ülkede model okul olmaktır

### TEMEL DEĞERLERİMİZ

- 1) Etik değerlere bağlılık: Okulumuzun amaç ve misyonu doğrultusunda görevimizi yerine getirirken yasallık, adalet, eşitlik, dürüstlük ve hesap verebilirlik ilkeleri doğrultusunda hareket etmek temel değerlerimizden biridir.
- 2) Cumhuriyet değerlerine bağlılık: Cumhuriyete ve çağdaşlığın, bilimin ve aydınlığın ifadesi olan kurucu değerlerine bağlılık en temel değerimizdir.
- 3) Akademik özgürlüğe öncelik verme: İfade etme, gerçekleri kısıtlama olmaksızın bilgiyi yayma, araştırma yapma ve aktarma özgürlüğünü garanti altına alan akademik özgürlük; okulumuzun vazgeçilmez temel değerlerinden biridir.
- 4) Etik değerlere bağlılık: Okulumuzun amaç ve misyonu doğrultusunda görevimizi yerine getirirken yasallık, adalet, eşitlik, dürüstlük ve hesap verebilirlik ilkeleri doğrultusunda hareket etmek temel değerlerimizden biridir.
- 5) Liyakat: Kamu hizmetinin etkinliği ve sürekliliği için, işe alım ve diğer personel yönetimi süreçlerinin; yetenek, işe uygunluk ve başarı ölçütü temelinde gerçekleştirilmesi esastır.
- 6) Cumhuriyet değerlerine bağlılık: Cumhuriyete ve çağdaşlığın, bilimin ve aydınlığın ifadesi olan kurucu değerlerine bağlılık en temel değerimizdir.
- 7) Kültür öğelerine ve tarihine bağlılık: Cumhuriyet'in ve kültürel değerlerinin korunmasının yanı sıra okulumuzun sahip olduğu varlıklarında korunması temel değerlerimizdendir.
- 8) Saydamlık: Yönetimsel şeffaflık ve hesap verebilirlik ilkeleri temel değerlerimizdir. Öğrenci merkezilik: Öğrenme-uygulama ortamlarında yürütülen çalışmaların öğrenci odaklı olması, öğrenciyi ilgilendiren kararlara öğrencilerin katılımının sağlanması esastır.
- 9) Kaliteyi içselleştirme: Araştırma, eğitim ve idari yapıda oluşturulan kalite bilincinin içselleştirilmesi ve sürekliliğinin sağlanması temel değerlerimizdir.
- 10) Katılımcılık: İyi yönetişimin vazgeçilmez unsurlarından birinin de katılımcılık olduğu bilinciyle, mali yönden planlama süreci, idari yönden karar alma süreci, kaliteli yönetim için paydaşlarla çalışma ilkesi Üniversitemiz için önemlidir.
- 11) Ülke sorunlarına/önceliklerine duyarlı: Bilinçli ve sahip çıkılacak öncelikli unsurlara duyarlı bir toplum oluşturmak için kurum olarak üzerimize düşen görevi yerine getirmek temel ilkelerimizdendir.

## BÖLÜM IV: AMAÇ, HEDEF VE EYLEMLER

Stratejik Amaç1:

- **Kayıt bölgemizde yer alan çocukların okullaşma oranlarını artıran, öğrencilerin uyum ve devamsızlık sorunlarını gideren etkin bir yönetim yapısı kurulacaktır.**  
\*\*\*Bireylerin temel hakkı olan her türlü eğitim öğretime; ekonomik, sosyal, kültürel farklılıkları nedeniyle oluşabilecek dezavantajlardan etkilenmeden, adil ve eşit bir şekilde katılımını ve bu eğitimi tamamlayabilmesini sağlamak.  
Stratejik Hedef1.1.Kayıt bölgemizde yer alan çocukların okullaşma oranları artırılacak ve öğrencilerin uyum ve devamsızlık sorunlarının da giderilecektir.  
\*\*\*Başta dezavantajlı bireyler olmak üzere tüm bireylerin fırsat eşitliği sağlanarak eğitim ve öğretime katılımının artırılması ve bu eğitimi tamamlamasını sağlamak

### TEMA I: EĞİTİM VE ÖĞRETİME ERİŞİM

Eğitim ve öğretime erişim okullaşma ve okul terki, devam ve devamsızlık, okula uyum ve oryantasyon, özel eğitime ihtiyaç duyan bireylerin eğitime erişimi, yabancı öğrencilerin eğitime erişimi ve hayat boyu öğrenme kapsamında yürütülen faaliyetlerin ele alındığı temadır.

Stratejik Amaç1:

- **Kayıt bölgemizde yer alan çocukların okullaşma oranlarını artıran, öğrencilerin uyum ve devamsızlık sorunlarını gideren etkin bir yönetim yapısı kurulacaktır.**  
\*\*\*Bireylerin temel hakkı olan her türlü eğitim öğretime; ekonomik, sosyal, kültürel farklılıkları nedeniyle oluşabilecek dezavantajlardan etkilenmeden, adil ve eşit bir şekilde katılımını ve bu eğitimi tamamlayabilmesini sağlamak.  
Stratejik Hedef1.1.Kayıt bölgemizde yer alan çocukların okullaşma oranları artırılacak ve öğrencilerin uyum ve devamsızlık sorunları da giderilecektir.  
\*\*\*Başta dezavantajlı bireyler olmak üzere tüm bireylerin fırsat eşitliği sağlanarak eğitim ve öğretime katılımının artırılması ve bu eğitimi tamamlamasını sağlamak

## Performans Göstergeleri

No	PERFORMANS GÖSTERGESİ	Mevcut	HEDEF				
		2023	2024	2025	2026	2027	2028
<b>PG.1.1.a</b>	Kayıt bölgesindeki öğrencilerden okula kayıt Yapıranların oranı (%)	99	100	100	100	100	100
<b>PG.1.1.b</b>	İlkokul birinci sınıf öğrencilerinden en az bir yıl okul öncesi eğitim almış olanların oranı (%)(ilkokul)	80	80	100	100	100	100
<b>PG.1.1.c</b>	Okula yeni başlayan öğrencilerden oryantasyon Eğitimine katılanların oranı (%)	100	100	100	100	100	100
<b>PG.1.1.d</b>	Bir eğitim ve öğretim döneminde 20 gün ve üzeri Devamsızlık yapan öğrenci oranı (%)	1	0	0	0	0	0
<b>PG.1.1.e</b>	Bir eğitim ve öğretim döneminde 20 gün ve üzeri Devamsızlık yapan yabancı öğrenci oranı (%)	0,1	0	0	0	0	
<b>PG.1.1.f</b>	Okulun özel eğitime ihtiyaç duyan bireylerin Kullanımına uygunluğu(0-1)	1	1	1	1	1	1
<b>PG.1.1.g</b>	Hayat boyu öğrenme kapsamında açılan kurslara Devam oranı(%)(halk eğitim)	0	50	80	100	100	100
<b>PG.1.1.h</b>	Hayat boyu öğrenme kapsamında açılan kurslara Katılan kişi sayısı (sayı)(halk eğitim)	0	20	30	40	50	60

## Eylemler

No	Eylem İfadesi	Eylem Sorumlusu	Eylem Tarihi
1.1.1.	Kayıt bölgesinde yer alan öğrencilerin tespiti çalışması yapılacaktır.	Okul Stratejik Plan Ekibi	01 Ağustos- 01Eylül
1.1.2.	Devamsızlık yapan öğrencilerin tespiti ve erken uyarı sistemi için çalışmalar yapılacaktır.	Badil KILIÇ-Müdür Yardımcısı	10 Eylül – 30 Eylül
1.1.1.	Devamsızlık yapan öğrencilerin velileri ile özel aylık toplantı ve görüşmeler yapılacaktır.	Rehberlik Servisi	Her ayın son haftası
1.1.3.	Okulun özel eğitime ihtiyaç duyan bireylerin kullanımının kolaylaştırılması için asansör yapılmasına gayret edilecektir.	Ahmet ALTUNBAŞ- Müdür Yardımcısı	Mayıs 2024
1.1.4.	Okulun Güvenliği için kameraların periyodik bakım ve kontrolleri yapılacaktır.	Ahmet ALTUNBAŞ - Müdür Yardımcısı	Her ay
1.1.5.	Okulun Güvenliği için alarm sisteminin periyodik bakım ve kontrolleri yapılacaktır.	Ahmet ALTUNBAŞ - Müdür Yardımcısı	Her ay
1.1.6.	Okulun Güvenliği için okulda tutulan defter ve dosyaların muhafaza edildiği dolaplara emniyet altına alınacaktır.	Ahmet ALTUNBAŞ - Müdür Yardımcısı	Sürekli
1.1.7.	Yangından korunma araçları kullanıma hazır halde tutulacaktır.	Ahmet ALTUNBAŞ - Müdür Yardımcısı	Sürekli
1.1.8.	Kalorifer dairesi ile ilgili emniyet tedbirleri alınacaktır.	Ahmet ALTUNBAŞ - Müdür Yardımcısı	Sürekli

## TEMA II: EĞİTİM VE ÖĞRETİMDE KALİTENİN ARTIRILMASI

Eğitim ve öğretimde kalitenin artırılması başlığı esas olarak eğitim ve öğretim faaliyetinin hayata hazırlama işleminde yapılacak çalışmaları kapsamaktadır.

Bu tema altında akademik başarı, sınav kaygıları, sınıfta kalma, ders başarıları ve kazanımları, disiplin sorunları, öğrencilerin bilimsel, sanatsal, kültürel ve sportif faaliyetleri ile istihdam ve meslek edindirmeye yönelik rehberlik ve diğer mesleki faaliyetler yer almaktadır.

### İlkokullar İçin

**Stratejik Amaç 2:** Eğitim ve öğretimde kalite artırılarak öğrencilerimizin bilişsel, duygusal ve fiziksel olarak çok boyutlu gelişimi sağlanacaktır.

**Stratejik Hedef 2.1:** Öğrenme kazanımlarını takip eden ve velileri de sürece dâhil eden bir yönetim anlayışı ile öğrencilerimizin akademik başarıları artırılacak ve öğrencilerimize iyi bir vatandaş olmaları için gerekli temel bilgi, beceri, davranış ve alışkanlıklar kazandırılacaktır.

(Akademik başarı altında: ders başarıları, kazanım takibi, üst öğrenime geçiş başarı ve durumları gibi akademik başarıyı takip eden ve ölçen göstergeler...)



## Performans Göstergeleri

No	PERFORMANS GÖSTERGESİ	Mevcut	HEDEF				
		2023	2024	2025	2026	2027	2028
<b>PG.2.1.1</b>	Öğrenci Başına Okunan Kitap Sayısı	50	60	70	80	90	100
<b>PG.2.1.2</b>	Yabancı Dil Dersi Yılsonu Puan Ortalaması (4.Sınıf)	85	100	100	100	100	100
<b>PG.2.1.3</b>	EBA Portalına Kayıtlı Öğretmen Oranı	22	30	45	65	75	90
<b>PG.2.1.4</b>	EBA Portalına Kayıtlı Öğrenci Oranı	600	610	610	610	610	610
<b>PG.2.1.5</b>	Eğitim-öğretim yılı içerisinde 4.Sınıf öğrencilerden Belge alanların oranı						
<b>PG.2.1.6</b>	İftihar belgesi alan öğrenci Oranı						
<b>PG.2.1.7</b>	İlkokul Yetiştirme programına dâhil edilen öğrencilerden başarılı olanların oranı	16	0	0	0	0	0
<b>PG.2.1.8</b>	Okul sağlığı ve hijyen eğitimi konusunda eğitim alan öğretmen oranı	22	22	22	22	22	22

No	Eylem İfadesi	Eylem Sorumlusu	Eylem Tarihi
1.	Okuma saati etkinliğinin içeriği zenginleştirilerek dramatisasyonla desteklenecektir.	Badil KILIÇ - Müdür Yardımcısı	Her ayın son haftası
2.	Öğrencilerin yabancı dil kullanımlarını farklı alanlara aktarmaları sağlanacaktır.	Badil KILIÇ - Müdür Yardımcısı	Her ayın son haftası
3.	EBA Portalı öğretmenlere tanıtılacak ve kullanımı teşvik edilecektir.	Ahmet ALTUNBAŞ -Müdür Yardımcısı	Her ayın son haftası
4.	Velilere EBA portalı tanıtılacak ve kullanımı teşvik edilecektir.	Ahmet ALTUNBAŞ -Müdür Yardımcısı	Her ayın son haftası
5.	İYEP kapsamında olan öğrencilerin gelişimleri takip edilecektir.	Badil KILIÇ Müdür Yardımcısı	Her ayın son haftası
6.	Paydaşlarla işbirliği yapılarak eğitimlerin verilmesi sağlanacaktır.	Badil KILIÇ Müdür Yardımcısı	Her ayın son haftası

Stratejik Hedef2.2: Öğrenme kazanımlarını takip eden ve velileri de sürece dâhil eden bir yönetim anlayışı ile öğrencilerimizin akademik başarıları ve sosyal faaliyetlere yetenekleri doğrultusunda etkin katılımı artırılacaktır.

**Sosyal faaliyetlere etkin katılım altında: sanatsal, kültürel, bilimsel ve sportif faaliyetlerin sayısı, katılım oranları, bu faaliyetler için ayrılan alanlar, ders dışı etkinliklere katılım takibi vb. ele alınacaktır.)**

**Performans Göstergeleri**

NO	PERFORMANS GÖSTERGESİ	Mevcut	HEDEF				
		2023	2024	2025	2026	2027	2028
<b>PG.2.1.1</b>	Bir Eğitim-Öğretim Döneminde Bilimsel, Kültürel, Sanatsal ve Sportif Alanlarda En Az Bir Faaliyete Katılan Öğrenci Oranı(%)	600	600	600	600	600	600
<b>PG.2.1.2</b>	Okul dışı öğrenme ortamları kapsamında düzenlenen gezi ve etkinliklere katılan öğrenci oranı	600	600	600	600	600	600
<b>PG.2.1.3</b>	Çevre Bilincinin Artırılmasına Yönelik Etkinlik Sayısı	10	20	30	40	50	60
<b>PG.2.1.4</b>	Çevre Bilincinin Artırılmasına Yönelik Etkinliklere Katılan Öğrenci Oranı	150	600	600	600	600	600
<b>PG.2.1.5</b>	Okul Sporları Kapsamında Sportif Faaliyetlerine Katılan Öğrenci Oranı	450	600	600	600	600	600
<b>PG.2.1.6</b>	Yerel ve Ulusal Yarışmalara Katılan Öğrenci Oranı	5	100	100	200	200	200
<b>PG.2.1.7</b>	Yürütülen Ders Dışı Egzersiz Faaliyeti Sayısı	1	4	4	4	4	4

## Eylemler

No	Eylem İfadesi	Eylem Sorumlusu	Eylem Tarihi
1.	Öğrencilerin yeteneklerine uygun alanlarda bilimsel, kültürel, sanatsal, sportif ve toplum hizmeti alanlarında etkinliklere katılım sağlamaları amacıyla çocuk kulüpleri aktif hale getirilecektir.	Badil KILIÇ - Müdür Yardımcısı	Her ayın son haftası
2	Müze, ören yeri, kütüphane tiyatro vb. etkinlikler planlanacaktır.	Badil KILIÇ - Müdür Yardımcısı	Her ayın son haftası
3	Milli manevi ve kültürel değerlerimizi içeren Sosyal sorumluluk projeleri yürütülecektir.	Badil KILIÇ - Müdür Yardımcısı	Her ayın son haftası
4	Belediye ve İl Çevre Orman Müdürlüğü ile iş birliği yapılarak çevre bilinci konusunda eğitimler düzenlenecektir.	Badil KILIÇ - Müdür Yardımcısı	Her ayın son haftası
5	Öğrencilerin Çevre bilincine yönelik etkinliklere aktif katılımı teşvik edilecektir.	Badil KILIÇ - Müdür Yardımcısı	Her ayın son haftası
6	Yetenek tarama uygulaması yapılacaktır.	Badil KILIÇ - Müdür Yardımcısı	Her ayın son haftası
7	Yarışma duyurularının zamanında yapılması ve öğrencilerin teşvik edilmesi sağlanacaktır.	Badil KILIÇ - Müdür Yardımcısı	Her ayın son haftası
8	Öğrencilerin ilgi istek yetenek ve kapasiteleri doğrultusunda egzersizler planlanması	Badil KILIÇ - Müdür Yardımcısı	Her ayın son haftası

## TEMA III: KURUMSAL KAPASİTE

**Stratejik Amaç 3:** Okulumuzun beşeri, mali, fiziki ve teknolojik unsurları ile yönetim ve organizasyonu, eğitim ve öğretimin niteliğini ve eğitime erişimi yükseltecek biçimde geliştirilecektir.

*Stratejik Hedef3.1:* Okulumuz personelinin mesleki yeterlilikleri ile iş doyumunu ve motivasyonları artırılacaktır.

(Öğretmenlerin meslekî gelişimi (hizmet içi eğitim, eğitim ve öğretim ile ilgili konferans ve çalıştay vb. etkinlikler, yüksek lisans ve doktora, profesyonel gelişim ağları, yabancı dil.), Öğretmenlik meslek etiği, Personele yönelik sosyal, sportif ve kültürel faaliyetler, İş doyumunu ve motivasyonu artırmaya yönelik faaliyetler, Haftalık ders programlarının etkililik ve verimlilik esasına göre oluşturulması, Personele bilgi ve becerilerine uygun görevler verilmesi, Öğretmenlere ait fiziksel mekânların geliştirilmesi, Temizlik, güvenlik ve sekreteryaya gibi alanlardaki destek personeli ihtiyacının giderilmesi gibi konularda göstergeler)

### **Performans Göstergeleri**

Öğretmen başına düşen öğrenci sayısı Ödül alan personel oranı

Mesleki gelişim faaliyetlerine katılan personel oranı Lisansüstü eğitim sahibi personel oranı

Bilimsel ve sanatsal etkinliklere katılan personel oranı C düzeyi ve üzeri dil puanına sahip öğretmen oranı

Uluslararası hareketlilik programlarına katılan personel oranı Öğretmen memnuniyet oranı

## Performans Göstergeleri

No	PERFORMANS GÖSTERGESİ	Mevcut	HEDEF				
		2023	2024	2025	2026	2027	2028
<b>PG.3.1.1</b>	Web 2 Araçları, STEM, Robotik Kodlama Eğitimleri Alan Öğretmen Oranı	1	5	22	22	22	22
<b>PG.3.1.2</b>	Tasarım Beceri Atölyelerine Yönelik Eğitim Alan Öğretmen Sayısı/Oranı	0	0	0	0	0	0
<b>PG...</b>	Ders Dışı Eğitim / Egzersiz Faaliyetleri Yürüten Öğretmen Oranı	0	3	3	3	3	3

### Eylemler

No	Eylem İfadesi	Eylem Sorumlusu	Eylem Tarihi
<b>3.1.1.</b>	Web2 araçlarına yönelik öğretmen yeterliklerinin artırılması sağlanacaktır.	Ahmet ALTUNBAŞ - Müdür Yardımcısı	Her ayın son haftası
<b>3.1.2</b>	Öğretmenlerin Tasarım Beceri Atölyelerine Yönelik Eğitimlere teşviki sağlanacaktır.	Badil KILIÇ - Müdür Yardımcısı	Her ayın son haftası
<b>3.1.3</b>	Egzersizler konusunda öğretmenlerin desteği sağlanacaktır.	Badil KILIÇ - Müdür Yardımcısı	Her ayın son haftası

**Stratejik Hedef 3.2:** Okulumuzun mali ve fiziksel altyapısı eğitim ve öğretim faaliyetlerinden beklenen sonuçların elde edilmesini temine edecek biçimde sürdürülebilirlik ve verimlilik esasına göre geliştirilecektir.

(Okul ve çevresinin temizliği, Okul ve çevresinin güvenliği, Engelli erişimine uygunluk, Kütüphane ve laboratuvarlar, Tasarım ve beceri atölyeleri, Okul bahçesi, konferans salonu, spor salonu, toplantı odaları, atölyeler, öğretmenler odası, Teknolojik altyapı, Bütçe kullanımı (ortaöğretim kurumları için), Girişimcilik, Mali destek sağlanması, Pansiyon, Yemekhane, Bakım ve onarım, Donatım, Sosyal, sanatsal, sportif ve kültürel faaliyet alanlarının geliştirilmesi, Kaynak tasarrufu, Yeşil alanlar, İş sağlığı ve güvenliği gibi hususlarda göstergeler...)

### Performans göstergeleri

Şube başına düşen öğrenci sayısı

Öğrenci başına düşen sosyal, sanatsal, sportif ve kültürel faaliyet alanı (metrekare) Tasarruf edilen kaynak miktarı

Ulusal ve uluslar arası projelerden alınan mali destek Bakım ve onarım ihtiyaçlarının giderilme oranı Donatım ihtiyaçlarının giderilme oranı

No	PERFORMANS	Mevcut	HEDEF				
	GÖSTERGESİ		2023	2024	2025	2026	2027
<b>PG.3.1.1</b>	Henüz yaygınlaştırılması yapılmamış ve maliyetli bir gösterge	0	0	0	0	0	0
<b>PG.3.1.2</b>	Eko Okul Kapsamında Yapılan Etkinlik Sayısı	0	0	0	0	0	0
<b>PG.3.1.3</b>	Beslenme Dostu Okul Sertifika Sayısı(0-1)	0	0	1	1	1	1
<b>PG.3.1.4</b>	Beyaz Bayrak Sertifika Sayısı(0-1)	1	1	1	1	1	1
<b>PG.3.1.5</b>	Kütüphaneden yararlanan öğrenci oranı	400	600	600	600	600	600
<b>PG.3.1.6</b>	Geri Dönüşüm Kapsamında Yapılan Etkinlik Sayısı	5	15	20	25	25	25

## Eylemler

No	Eylem İfadesi	Eylem Sorumlusu	Eylem Tarihi
3.1.1.	Geleceğin Laboratuvar Sınıflarının kurulumu için alternatif kaynakların hayata geçirilmesi	Badil KILIÇ - Müdür Yardımcısı	Her ayın son haftası
3.1.2	Elektrik Su Doğalgaz vb. harcamaların minimize edilmesi ve tasarruf kültürünün oluşturulmasına yönelik tedbir/egitim ve etkinliklerin hayata geçirilmesi	Ahmet ALTUNBAŞ - Müdür Yardımcısı	Her ayın son haftası
3.1.3	Beslenme Dostu Okul Sertifikasının alınmasına yönelik faaliyetlerin düzenlenmesi	Badil KILIÇ - Müdür Yardımcısı	Her ayın son haftası
3.1.4	Okulum Temiz belgesinin alınmasına yönelik faaliyetlerin düzenlenmesi	Ahmet ALTUNBAŞ - Müdür Yardımcısı	Her ayın son haftası
3.1.5	Alternatif kaynaklarla okul kütüphanesine kitap temin edilecektir.	Badil KILIÇ - Müdür Yardımcısı	Her ayın son haftası
3.1.6	Atık Pil, Sıfır Atık vb. konularda paydaş işbirliği ile etkinlikler planlanacaktır.	Badil KILIÇ - Müdür Yardımcısı	Her ayın son haftası

**Stratejik Hedef 3.3:** Okulumuzun yönetsel süreçleri, etkin bir izleme ve değerlendirme sistemiyle desteklenen, katılımcı, şeffaf ve hesap verebilir biçimde geliştirilecektir.

(Okul yönetiminde ve karar alma süreçlerinde paydaşların yer alması, Sosyal, kültürel ve sportif faaliyetlere velilerin katılımı, İlgili sektörler, üniversiteler ve STK'lar ile işbirliği, Eğitim ve öğretim faaliyetlerinin izlenmesi ve değerlendirilmesi, Yönetsel faaliyetlerinin izlenmesi ve değerlendirilmesi, Özdeğerlendirme, İş tanımları, Yetki devri, Amaç ve hedeflerine yönelik risklerin ve risklere karşı önlemlerin belirlenmesi, Kurumsal iletişim, Okul internet sayfası, Kayıt ve dosyalama, Kamu hizmet standartları, Okuldaki kurul ve komisyonların çalışmaları gibi konularda göstergeler.)

### Performans göstergeleri

Veli toplantılarına katılım oranı

Okul internet sayfasının görüntülenme sayısı

Paydaşların karar alma süreçlerine katılımı için gerçekleştirilen faaliyet sayısı

Veli memnuniyet oranı



No	PERFORMANS GÖSTERGESİ	Mevcut	HEDEF				
		2023	2024	2025	2026	2027	2028
<b>PG.3.1.1</b>	Veli memnuniyet oranı(%)	80	80	100	100	100	100
<b>PG.3.1.2</b>	Çalışan Memnuniyet Anketinden Çıkan İyileştirmeye Açık Alan Sayısı	50	60	70	80	90	100

### Eylemler

No	Eylem İfadesi	Eylem Sorumlusu	Eylem Tarihi
<b>3.1.1.</b>	Velilerin görüşlerinin dikkate alındığı bir yönetim anlayışı benimsenecektir.	Badil KILIÇ - Müdür Yardımcısı	Her ayın son haftası
<b>3.1.2</b>	İyileştirmeye açık alanlara yönelik tedbirler alınacaktır.	Badil KILIÇ - Müdür Yardımcısı	Her ayın son haftası

## V. BÖLÜM: MALİYETLENDİRME

### 2024-2028 Stratejik Planı Faaliyet/Proje Maliyetlendirme Tablosu

Kaynak Tablosu	2023	2024	2025	2026	2027	Toplam
Genel Bütçe	50000	50000	50000	50000	50000	250000
Valilikler ve Belediyelerin Katkısı	0	0	0	0	0	0
Diğer (Okul Aile Birlikleri)	300000	300000	500000	500000	500000	3100000
<b>TOPLAM</b>	<b>350000</b>	<b>350000</b>	<b>550000</b>	<b>550000</b>	<b>550000</b>	<b>2350000</b>

## VI. BÖLÜM: İZLEME VE DEĞERLENDİRME

Okulumuz Stratejik Planı izleme ve değerlendirme çalışmalarında 5 yıllık Stratejik Planın izlenmesi ve 1 yıllık gelişim planının izlenmesi olarak ikili bir ayrıma gidilecektir.

Stratejik planın izlenmesinde 6 aylık dönemlerde izleme yapılacak denetim birimleri, il ve ilçe millî eğitim Müdürlüğü ve Bakanlık denetim ve kontrollerine hazır halde tutulacaktır.

Yıllık planın uygulanmasında yürütme ekipleri ve eylem sorumlularıyla aylık ilerleme toplantıları yapılacaktır. Toplantıda bir önceki ayda yapılanlar ve bir sonraki ayda yapılacaklar görüşülüp karara bağlanacaktır.

<b>İZLEME DEĞERLENDİRME DÖNEMİ</b>	<b>GERÇEKLEŞTİRİLME ZAMANI</b>	<b>İZLEME DEĞERLENDİRME DÖNEMİ SÜREÇ AÇIKLAMASI</b>	<b>ZAMAN KAPSAMI</b>
<b>Birinci İzleme- Değerlendirme Dönemi</b>	Her yılın Temmuz ayı içerisinde	Göstergelerin gerçekleşme durumları Hakkında hazırlanan raporun kurum müdürüne sunulması	<b>Ocak- Temmuz dönemi</b>
<b>İkinci İzleme-Değerlendirme Dönemi</b>	İzleyen yılın Şubat ayı sonuna kadar	Gösterge hedeflerinden sapmaların ve sapma nedenlerin değerlendirilerek gerekli Stratejilerin alınması	<b>Bir yıllık dönem</b>

**EKLER:**

Öğretmen, öğrenci ve veli anket örnekleri klasör ekinde olup okullarınızda uygulanarak sonuçlarından paydaş analizi bölümü ve sorun alanlarının belirlenmesinde yararlanabilirsiniz.

## BEHİYE REŞAT KALEOĞLU İLKOKULU MÜDÜRLÜĞÜ STRATEJİK PLAN ÜST KURULU İMZA SİRKÜSÜ

5018 sayılı Kamu Mali Yönetimi ve Kontrol Kanunu ve diğer mevzuatın zorunlu kıldığı Behiye Reşat Kaleoğlu İlkokulu Müdürlüğü 2024-2028 Stratejik Planı ilgili birimlerin katkısıyla hazırlanmış ve 01.01.2023 tarihi itibarıyla yürürlüğe girmeye hazır hale getirilmiştir.

Stratejik planın uygulamaya geçebilmesi için kurum yöneticilerinin planda yer alan tüm amaç, hedef ve faaliyetleri benimsedikleri ve uygulama yükümlülüklerini kabul ettiklerini imza karşılığı beyan etmeleri gerekmektedir.

Buna göre tüm yöneticilerin aşağıdaki ifade doğrultusunda stratejik planı Şehitkâmil İlçe Milli Eğitim Müdürlüğü Makamına gönderilmek üzere imzalamaları gerekmektedir.

“Behiye Reşat Kaleoğlu İlkokulu Müdürlüğü’nün 2024-2028 yılları arasını kapsayan stratejik planını inceledim, tüm stratejik planın stratejik amaçlar doğrultusunda uygulanması ile ilgili sorumluluk alanıma giren amaç hedef ve faaliyetlerin yürütülmesi konusunda tüm yasal sorumlulukları kabul ediyorum”

### STRATEJİK PLAN ÜST KURULU

SIRA NO	ADI SOYADI	GÖREVİ	İMZA
1	Hüseyin İNAL	OKUL MÜDÜRÜ	
2	Ahmet ALTUNBAŞ	MÜDÜR YARDIMCISI	
3	Yasemin BORAN	ÖĞRETMEN	
4	Eylem KOÇAK	OKUL AİLE BİRLİĞİ BAŞKANI	
5	Cansu AYGÜN	OKUL AİLE BİRLİĞİ YÖNETİM KURULU ÜYESİ	

OLUR  
.../.../2024

Hüseyin İNAL  
Okul Müdürü

Mehmet YAĞCI  
Şehitkâmil İlçe Milli Eğitim Müdürü